



АДМИНИСТРАЦИЯ ГОРОДА ПЕРМИ  
ДЕПАРТАМЕНТ ЗЕМЕЛЬНЫХ ОТНОШЕНИЙ

РЕШЕНИЕ

о размещении объектов № 21-01-44-1452 от 28 ОКТ 2021

г. Пермь, ул. Сибирская, 15

Департамент земельных отношений администрации города Перми в соответствии с пунктом 3 статьи 39.36 Земельного кодекса Российской Федерации, Положением о порядке и условиях размещения объектов на землях или земельных участках, находящихся в государственной или муниципальной собственности, на территории Пермского края без предоставления земельных участков и установления сервитутов, публичного сервитута, утвержденным постановлением Правительства Пермского края от 22 июля 2015 г. № 478-п, заявлением от 19 октября 2021 г. № 21-01-07-П-7765.

**разрешает** Рудакову Сергею

**размещение объекта:** элементы благоустройства территории, в том числе малые архитектурные формы, за исключением некапитальных нестационарных строений и сооружений, рекламных конструкций, применяемых как составные части благоустройства территории

**на землях:** государственная собственность на которые не разграничена

**на срок:** 11 месяцев

**местоположение:** Пермский край, г. Пермь, Мотовилихинский район, ул. 2-я Линия (в границах земельного участка с кадастровым номером 59:01:0000000:44957).

Территория, согласно схеме, расположена в зонах с особыми условиями использования территорий: приаэродромная территория аэродрома аэропорта Большое Савино, зона катастрофического затопления, водоохранная зона, прибрежная защитная полоса.

Рудакову С. Я.:

1. Соблюдать правила охранных зон и обеспечить на земельном участке выполнение требований статьи 65 Водного кодекса Российской Федерации.

2. Соблюдать правила охранных зон воздушного пространства, установленные постановлением Правительства Российской Федерации от 11 марта 2010 г. № 138 «Об утверждении Федеральных правил использования воздушного пространства Российской Федерации».

3. Не допускать на земельном участке размещение объектов без обеспечения инженерной защиты таких объектов от затопления, подтопления.

4. Соблюдать требования пункта 3.6 Правил благоустройства территории города Перми, утвержденных решением Пермской городской Думы от 15.12.2020 № 277.

**Приложение:** схема предполагаемых к использованию земель или части земельного участка с координатами поворотных точек границы земельного участка (на 1 л. в 1 экз.).

И. о. заместителя главы  
администрации города Перми – начальника  
департамента земельных отношений  
администрации города Перми



Е.Н. Гонцова

## Схема предполагаемых к использованию земель или части земельного участка

**Объект:** Элементы благоустройства территории, в том числе малые архитектурные формы, за исключением некапитальных нестационарных строений и сооружений, рекламных конструкций, применяемых как составные части благоустройства территории

**Местоположение:** Пермский край, г. Пермь, ул. 2-я Линия

**Площадь земель или части земельного участка, кв.м.:** 279

**Категория земель:** Земли населенных пунктов

**Вид разрешенного использования:** Отсутствует

Координаты, м		
№ точки границы	X	Y
1	521921.07	2234764.46
2	521941.87	2234791.08
3	521936.10	2234797.61
4	521915.67	2234770.47
1	521921.07	2234764.46

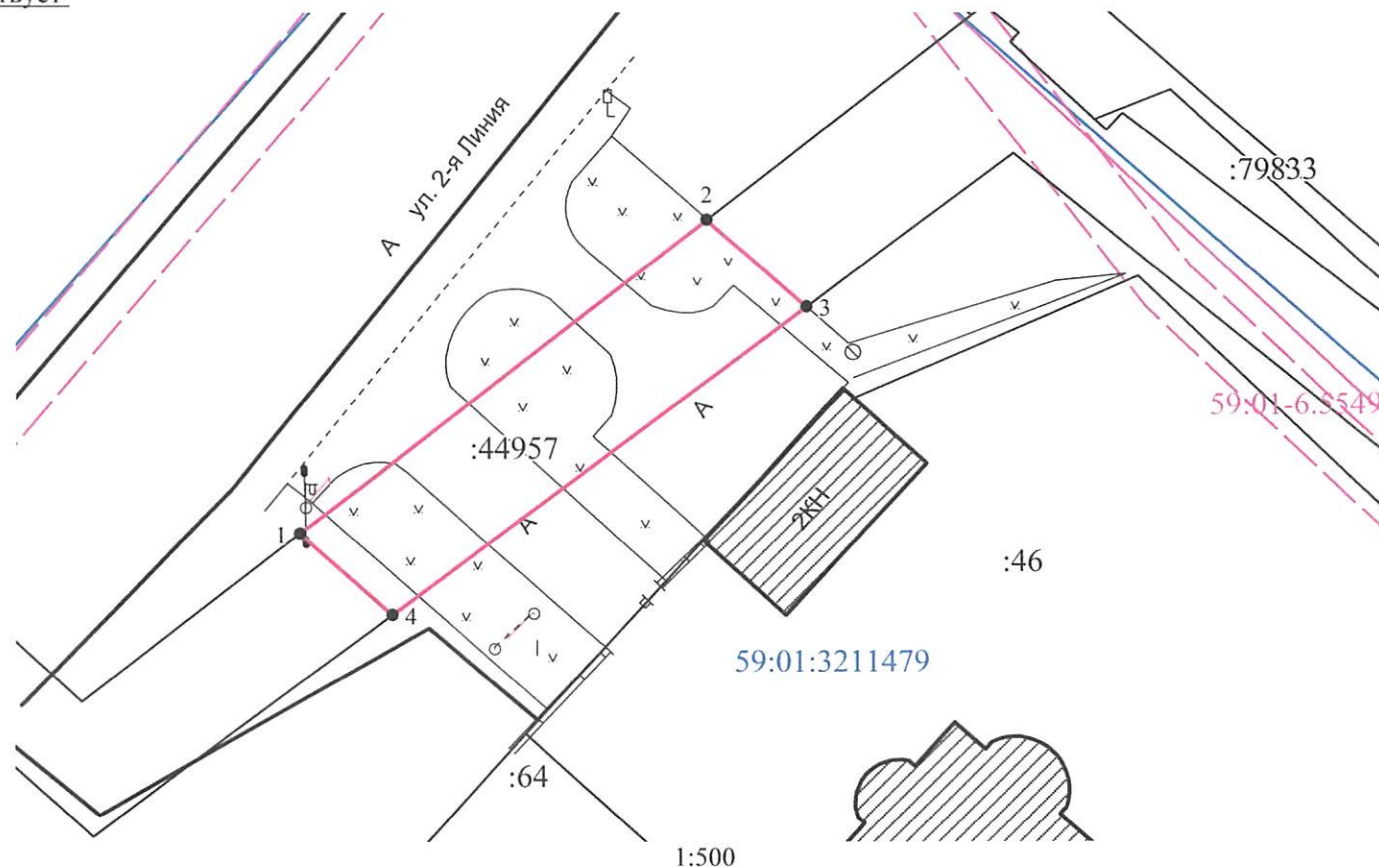
Описание границ смежных землепользователей:

от 1 точки до 2 точки – земли г. Перми

от 2 точки до 3 точки – земельный участок  
59:01:0000000:44957

от 3 точки до 4 точки – земли г. Перми

от 4 точки до 1 точки – земельный участок  
59:01:0000000:44957



### Условные обозначения:

- Характерная точка границы, сведения о которой позволяют однозначно определить ее положение на местности
- Вновь образованная часть границы, сведения о которой достаточны для определения ее местоположения
- Существующая часть границы, имеющиеся в ЕГРН сведения о которой достаточны для определения ее местоположения
- Граница кадастрового квартала

Заявитель:

*Гурьев И.С. (по доверенности)*

МП

(подпись, расшифровка подписи)

Верно

(для юридических лиц и индивидуальных предпринимателей)